

# 電子交易平台（交易者終端） 用戶指南

## 目錄

1. 簡介	3
2. 軟件要求	3
3. 系統操作	3
3.1. 安裝貴金屬交易平台	3
3.2. 進入/退出交易平台	5
3.2.1. 登錄	5
3.2.2. 關閉	6
3.2.3. 菜單簡介	7
3.2.4. 工具欄	8
3.3. 常用窗口介紹	9
3.3.1. 戶口情況	9
3.3.2. 市場價格	10
3.3.3. 貴金屬圖表	13
3.3.4. 定單窗口	15
3.3.5. 交易窗口	18
3.3.6. 客戶報表	20
3.4. 個性化設置	22
3.4.1. 更改密碼	22
3.4.2. 風格設置	22
3.4.3. 語言設置	25
3.4.4. 字體設置	25
3.4.5. 事件聲音設置	26
4. 定單（掛單）	27
4.1. 新增限價單	27
4.2. 修改限價單	30
4.3. 執行限價單	32
4.4. 取消限價單	33
5. 市價單	34
5.1. 新增市價單	34
5.2. 平倉	36
5.2.1. 單一平倉	36
5.2.2. 多項平倉	38
6. 常見問題及錯誤信息	40
6.1. 聯機失敗	40
6.2. 無法下單交易	41
6.3. 錯誤操作	42

## 1. 簡介

Tanrich (Asia) Client 是一個通過互聯網提供貴金屬交易處理功能的系統。通過人性化的界面操作，功能齊全的貴金屬交易平台使用戶輕易實現查看市場價格、帳戶情況、貨幣圖表，輕鬆進行下定單、交易等。

市場價格：輕易獲取 3 種貴金屬的最新價格情況。價格實時更新，無需擔心報價延遲。

帳戶情況：帳戶情況即時更新，讓用戶時刻掌握自己的資金情況。

貨幣圖表：強大的數據庫為用戶提供多種技術分析工具，方便用戶把握匯價的走勢。

定單交易：限價單、市價單輕易實現。同時提供多項諸如鎖定贏利/虧損等的自動交易功能。操作簡單，交易便捷。

客戶報表：詳細報表為用戶提供資金使用情況、持倉情況等，讓用戶瞭解自己的投資情況。

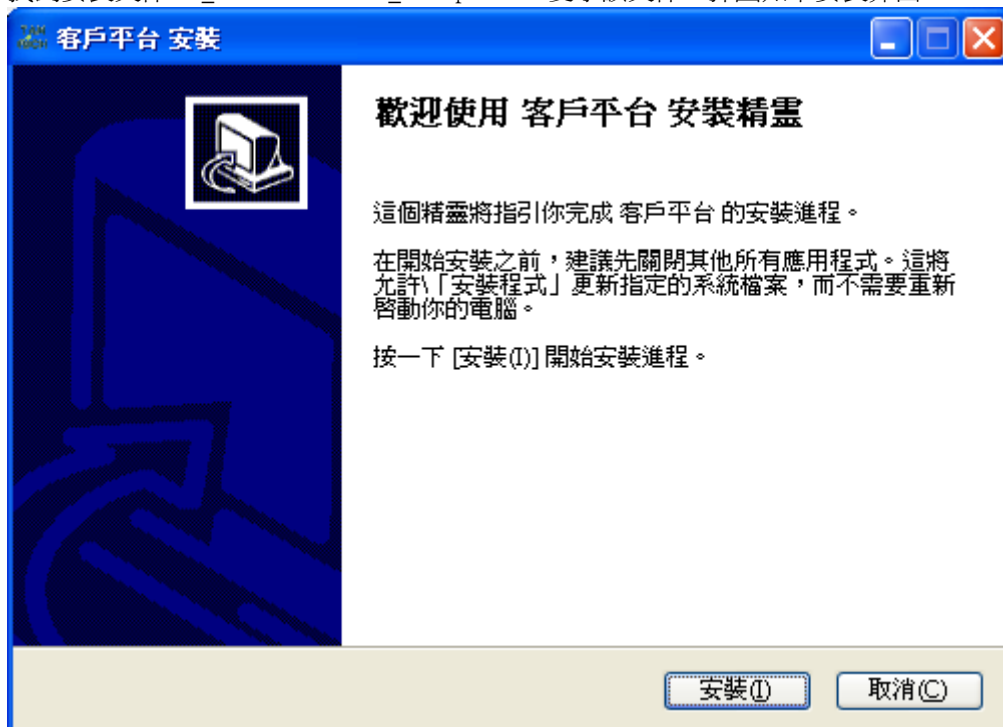
## 2. 軟件要求

1. Windows 2000, XP 或以上版本
2. Java 2 標準本平台 5.0 (J2SE 運行環境)  
可從 <http://www.sun.com> 下載

## 3. 系統操作

### 3.1. 安裝貴金屬交易平台

找到安裝文件 TC\_TanrichClient\_Setup.exe，雙擊該文件，彈出如下安裝界面：



單擊「安裝(I)」，即會自動完成安裝程序。



程序安裝完畢後，在彈出的窗口中單擊「完成」。

電腦桌面則會增加了一個進入系統的快捷方式，圖標如下：



## 3.2. 進入/退出交易平台

### 3.2.1. 登錄



登入

登入用戶：

密碼：

用戶類型：

確定 取消

雙擊交易平台的快捷啓動方式圖標，在彈出的登錄對話框中輸入登錄用戶名及密碼，點擊「確定」，進入系統。

成功登錄後，界面左上角會顯示用戶名及登錄狀態「CONNECTED（已連接）」。

以下是系統預設的版面，客戶可設定本身喜好的版面。



MetaTrader 4 - Demo Trader - 0065381 (CONNECTED)

檔案 檢視 設定 帳密 幫助

資金新圖表-F1 未平仓订单-F2 戶口情況-F3 開倉历史记录-F4 倉位記錄-F5 日平倉位-F6 市場價格-F7 報表

市場價格

LLG		LLS		PLT							
賣出	買進	賣出	買進	賣出	買進						
112	7.9	112	8.6	17	42	17	46	14	41	14	47
最低	最高	最低	最高	最低	最高	最低	最高	最低	最高	最低	最高
1124.9	1141.5	17.39	17.75	1439	1458						

未平仓订单

編號	交易日期	項目	買數量	賣數量	合約單位	要求價	現價	浮盈/浮損	初期	平倉方法	開倉編號	日數未清完畢
			0.0	0.0								

開倉历史记录

編號	交易日期	項目	買數量	賣數量	買	賣	折盤價	浮盈/浮損	合約單位	手續費
			0.0	0.0				0.00		0.00

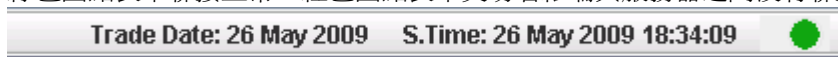
查看帳戶概况

0065381

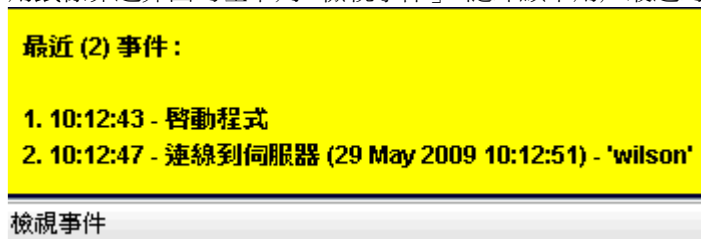
客戶頭寸 50,000.00  
盈虧 0.00  
浮盈/浮損 0.00  
資產 50,000.00  
已用保證金 0.00  
可用保證金 50,000.00  
淨存款總金比率  
美元兌換港幣 7.758077480

Trade Date: 17 Dec 2009 5:Time: 17 Dec 2009 14:45:08

在界面的右下角會顯示當前的交易日期以及服務器系統時間。  
綠色圓點表示連接正常。紅色圓點表示交易者終端與服務器之間沒有連接上。



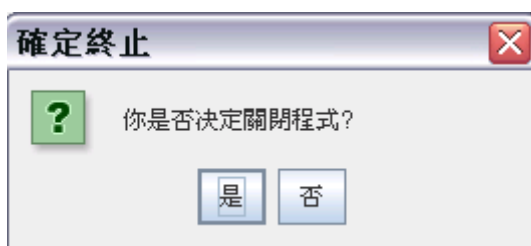
用鼠標靠近界面的左下角「檢視事件」，隨即顯示用戶最近的操作行爲（包括登錄、聯機、下定單、做交易等行爲）。



### 3.2.2. 關閉



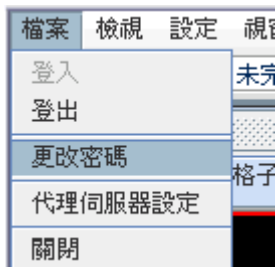
單擊窗口「檔案」菜單下的「關閉」，或者直接單擊窗口右上角的關閉按鈕（與電腦窗口的一般操作相同），彈出確認關閉程序的窗口，單擊「是」，退出系統。



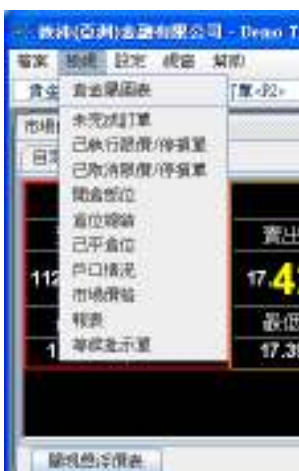
### 3.2.3. 菜單簡介

下面簡單介紹用戶可選擇的菜單項目。

在「檔案」菜單下，用戶可以登錄、註銷或更改密碼等。



在「檢視」菜單下，用戶可以打開各種不同的窗口，例如貴金屬圖表、開倉部位、倉位總結、戶口情況、市場價格等。



在「設定」菜單下，用戶可以更改相關設置（如顯示風格、字體、語言、事件聲音等），使交易平台更符合個人使用習慣。



在「視窗」菜單下，用戶可以選擇顯示的視窗及各個視窗的排列方式。



### 3.2.4. 工具欄

平台為用戶提供了一些常用窗口的快捷打開方式。

用戶可以通過工具欄或工具欄旁邊提示的熱鍵快速打開一些常用的窗口。



### 3.3. 常用窗口介紹

用戶在「檢視」菜單下，可以打開一系列的窗口。這些窗口左上角顯示窗口名稱，右上角均有「最小化」、「最大化」、「關閉」按鈕，用戶也可根據需要調整窗口大小。

以下介紹一些常用的窗口。

#### 3.3.1. 戶口情況



貨幣	帳戶結餘	資產	已用保證金	可用保證金	追收保證金	浮動盈/虧	資產/保證金比率
HKD	206,752.26	345,370.16	28,000.00	317,370.16	0.00	138,617.90	1233.46
	206,752.26	345,370.16	28,000.00	317,370.16	0.00	138,617.90	

在「檢視」菜單下，選擇「戶口情況」，或直接點擊工具欄上的「戶口情況」，或者直接按 F3 鍵，打開「戶口情況」窗口。

「戶口情況」窗口用於查看帳戶資金情況，它顯示以下信息：貨幣、帳戶結餘、資產、已用保證金、可用保證金、追收保證金、浮動盈/虧、資產/保證金比率。這些信息會根據帳戶實際情況即時更新。

每個客戶都有一個專屬的帳號，並由一個經紀負責。

#### 【說明】

帳戶結餘：戶口的最新資金價值，尚未包括未平倉位的盈虧。

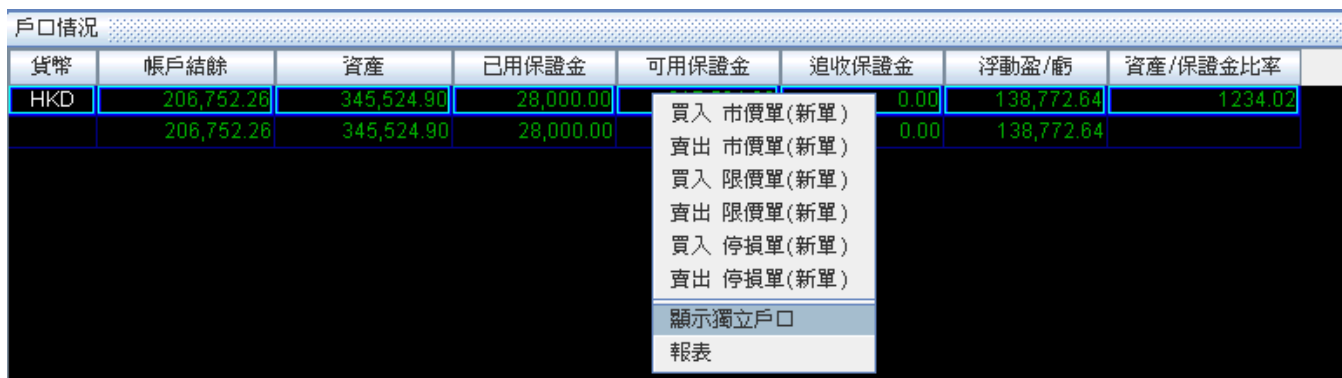
資產：即資產淨值。資產=帳戶結餘+浮動盈/虧。

浮動盈/虧：是指帳戶未平倉位的總利潤及總損失。

已用保證金：持有未平倉位佔用的保證金總和。這是指所有項目下多頭或空頭所必需的保證金，但並非指成本本身。

可用保證金：是指在資產淨值大於已用保證金的情況下，可以用來增加倉位的保證金。

資產/保證金比率：用於反映資產與保證金狀況。



貨幣	帳戶結餘	資產	已用保證金	可用保證金	追收保證金	浮動盈/虧	資產/保證金比率
HKD	206,752.26	345,524.90	28,000.00		0.00	138,772.64	1234.02
	206,752.26	345,524.90	28,000.00		0.00	138,772.64	

- 買入 市價單(新單)
- 賣出 市價單(新單)
- 買入 限價單(新單)
- 賣出 限價單(新單)
- 買入 停損單(新單)
- 賣出 停損單(新單)
- 顯示獨立戶口
- 報表

右擊「戶口情況」的帳戶記錄行，選擇其中的「顯示獨立戶口」，或者雙擊「戶口情況」的記錄行，以如下方式顯示戶口情況。

查看帳戶報表	
帳戶結餘	206,752.26
盈虧	0.00
浮動盈虧	139,082.12
資產	345,834.38
已用保證金	28,000.00
可用保證金	317,834.38
追收保證金	
資產/保證金比率	1,235.12
美元兌換港元匯...	7.7570/7.7470

每一客戶在開啓帳戶時，也設定了保證金警示

當客戶的資產/保證金比率低於保證金警示 1 (<70%)，戶口情況將立即轉為紫色(如圖下)

戶口情況							
貨幣	帳戶結餘	資產	已用保證金	可用保證金	追收保證金	浮動盈/虧	資產/保證金比率
HKD	383,669.52	255,069.77	465,000.00	-209,930.23	-744,751.23	-128,599.75	54.85

當客戶的資產/保證金比率低於保證金警示 2, (<50%) 戶口情況將立即轉為紅色(如圖下)

戶口情況							
貨幣	帳戶結餘	資產	已用保證金	可用保證金	追收保證金	浮動盈/虧	資產/保證金比率
HKD	1,081,015.69	275,171.19	835,000.00	-559,828.81	-1,415,839.56	-805,844.50	32.95

## 3.3.2. 市場價格

### 3.3.2.1 簡介

在「檢視」菜單下選擇「市場價格」，或者直接點擊工具欄中的「市場價格」，或者按 F7 鍵，打開「市場價格」窗口。

市場價格有 2 種顯示方式：自定列表和自定格子。

「市場價格」窗口顯示項目、賣出價、買進價、最低價、最高價、時間、買利息、賣利息等信息。

#### 【說明】

項目：即買賣的合約項目，貨幣對的簡稱。

賣出價/買進價：賣出/買進合約項目的當前價格。

最低價/最高價：交易日當日的最低賣價/最高買價。

時間：更新價格的時間。

買利息/賣利息：買進/賣出合約項目所產生的利息盈虧。

項目	賣出	買進	最低	最高	時間	買利息	賣利息
LLG	949.5	950.3	947.6	951.2	13:47	-2.00	-1.00
LLS	14.50	14.55	14.46	14.55	13:42	-2.00	-1.00
PLT	1137	1143	1136	1137	08:18	-1.00	-6.00

LLG		LLS		PLT	
賣出	買進	賣出	買進	賣出	買進
94 <b>9.0</b>	94 <b>9.8</b>	14. <b>50</b>	14. <b>55</b>	11 <b>37</b>	11 <b>43</b>
最低	最高	最低	最高	最低	最高
947.6	951.2	14.46	14.55	1136	1137

用戶可以通過右擊「項目」欄或「賣出」/「買入」欄新增定單、交易。右擊菜單包括新增定單交易及自定義列表。用戶也可以直接雙擊“賣出”、“買入”以新增交易。

### 3.3.2.2 窗口結構

「列表設定」功能用於設定顯示在「市場價格」窗口中的項目及其順序。

右擊「市場價格」的記錄行或窗口內其他黑色處，選擇「列表設定」。

項目	賣出	買進	最低	最高	時間	買利息	賣利息
LLG	948.8	949.6	947.6	951.2	14:12	-2.00	-1.00
LLS	14.50	14.55	14.46	14.55		-2.00	-1.00
PLT	1137	1143	1136	1137		-1.00	-6.00

LLG		LLS		PLT	
賣出	買進	賣出	買進	賣出	買進
94 <b>9.0</b>	94 <b>9.8</b>	14. <b>50</b>	14. <b>55</b>	11 <b>37</b>	11 <b>43</b>
最低	最高	最低	最高	最低	最高
947.6	951.2	14.46	14.55	1136	1137



在彈出的窗口中，通過對中間的四個按鈕，用戶可以新增、移除顯示的項目或重新排列項目顯示的順序。

### 3.3.2.3 顯示懸浮式價格表

懸浮式價格表顯示以下信息：項目、賣出價、買進價。

在懸浮式價格表窗口中，用戶也可以通過右擊記錄行/欄來新增定單交易或自定義列表（與「市場價格」窗口功能一樣）。

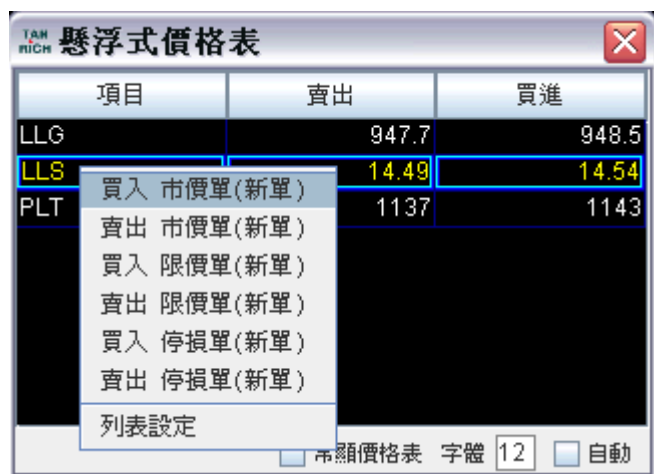
用戶在「市場價格」窗口裡點擊「顯現懸浮價表」按鈕，彈出「懸浮式價格表」。即使貴金屬交易平台被最小化，「懸浮式價格表」依然可以顯示在當前窗口。

若勾選了「懸浮式價格表」裡的「常顯價格表」，則「懸浮式價格表」會一直顯示在窗口的最前面。用戶可以通過在「懸浮式價格表」右下角的「字體」框中輸入數字來設置字體大小，也可以勾選「自動」顯示默認字體大小。同時，價格表窗口也可以調整大小。

項目	賣出	買進
LLG	947.7	948.5
LLS	14.48	14.53
PLT	1137	1143

常顯價格表 字體 12  自動

在「懸浮式價格表」窗口裡右擊記錄行/欄，用戶可以通過彈出的菜單新增定單交易。同樣，「項目」數目及順序，可以在「列表設定」進行修改（同「市場價格」窗口下的操作）。



### 3.3.3. 貴金屬圖表

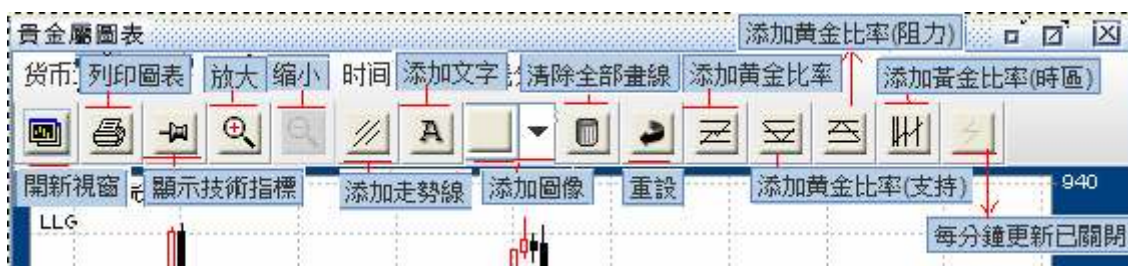
在「檢視」菜單下選擇「貴金屬圖表」，或直接點擊工具欄的「貴金屬圖表」，或按 F1 鍵，打開「貴金屬圖表」窗口。



貴金屬圖表以便捷的操作為用戶提供了不同時間週期的多種貨幣圖表。圖表提供有多種不同的技術指標工具，例如常用的技術指標——簡單移動平均線（SMA）、相對強弱指標（RSI）、平滑異同移動平均線（MACD）等，黃金比率，自繪走勢線等。  
看以下的圖表功能縱覽圖。



貴金屬圖表的各個菜單項目。



貴金屬圖表的工具欄圖標功能介紹。

### 3.3.4. 定單窗口

本交易平台有四種定單窗口分別提供不同的信息：等候批示單、未完成定單、已取消限價/停損單、已執行限價/停損單。

### 3.3.4.1. 等候批示單

在「檢視」菜單下，選擇「等候批示單」，打開「等候批示單」窗口。

當用戶新增/修改/執行定單或交易時，該定單或交易需要等待服務器或交易員批准，則會顯示在「等候批示單」窗口。

行動	時間	編號	帳號	項目	買...	成交價	數量	合約單位	狀況	備註

### 3.3.4.2. 未完成定單

在「檢視」菜單下，選擇「未完成定單」，或直接在工具欄點擊「未完成定單」，或按 F2 鍵，打開「未完成定單」窗口。

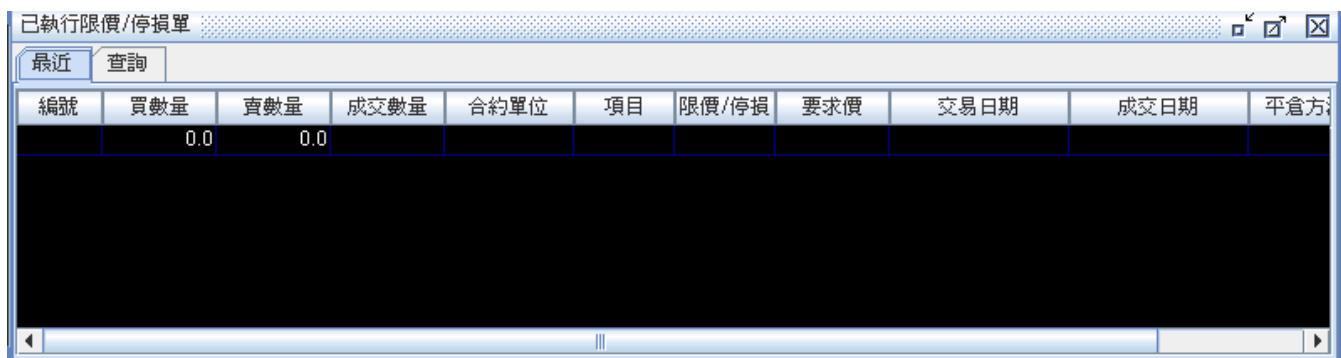
用戶可以買進或賣出限價單/停損單。當定單請求價與市場價不符時（即市場價不在定單請求價的範圍之內），該定單請求會顯示在「未完成定單」內。

用戶可以通過右鍵菜單修改、執行或取消該定單請求。

編號	交易日期	項目	買數量	賣數量	合約單位	要求價	現價	限價/停損	期限	平倉方法	開倉編號
			0.0	0.0							

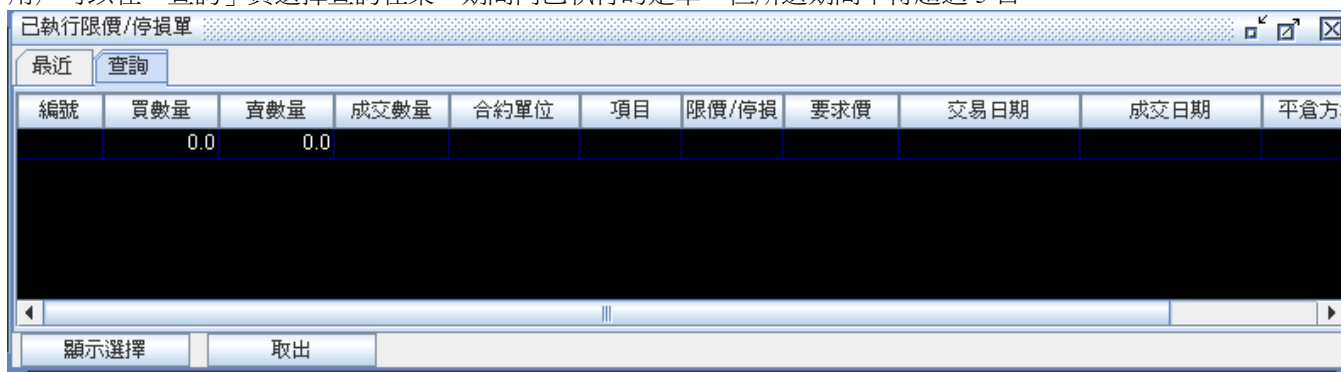
### 3.3.4.3. 已執行限價/停損單

在「檢視」菜單下選擇「已執行限價/停損單」，打開「已執行限價/停損單」窗口。  
「已執行限價/停損單」顯示的是已執行的定單。



編號	買數量	賣數量	成交數量	合約單位	項目	限價/停損	要求價	交易日期	成交日期	平倉方
	0.0	0.0								

用戶可以在「查詢」頁選擇查詢在某一期間內已執行的定單，但所選期間不得超過 5 日。



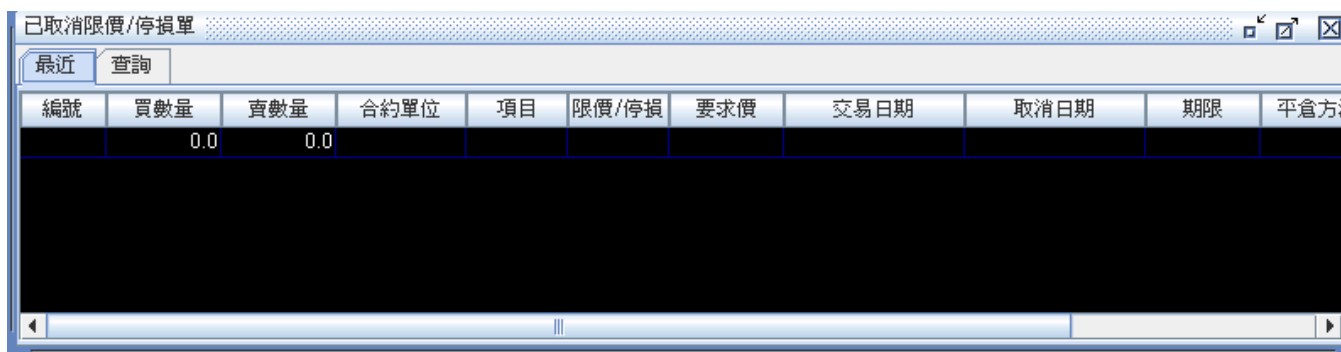
編號	買數量	賣數量	成交數量	合約單位	項目	限價/停損	要求價	交易日期	成交日期	平倉方
	0.0	0.0								

顯示選擇      取出

在「查詢」頁，在右下角選擇查詢的日期範圍（若沒有出現日期選擇條，可點擊左下角「顯示選擇」按鈕），然後單擊「取出」，窗口即可顯示查詢期間的已執行的限價/停損定單。

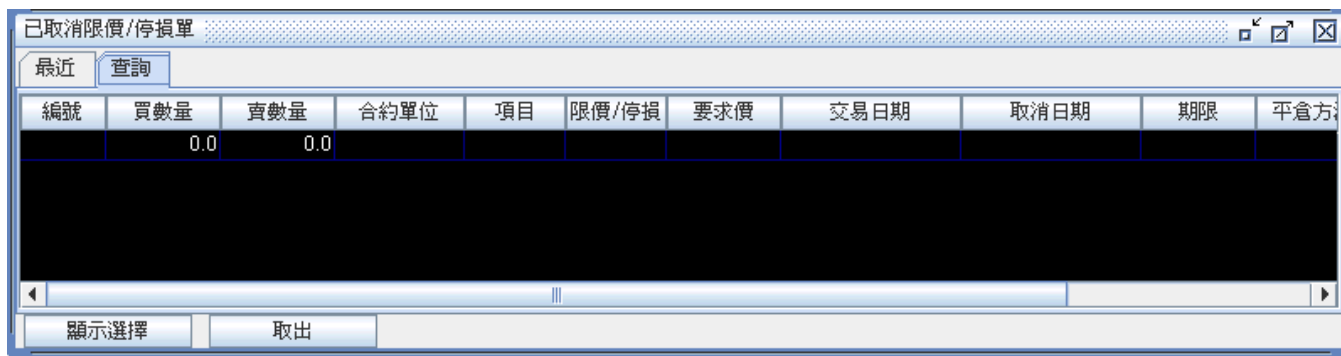
### 3.3.4.4. 已取消限價/停損單

在「檢視」菜單下選擇「已取消限價/停損單」，打開「已取消限價/停損單」窗口。  
該窗口顯示已經取消的限價/停損定單。



編號	買數量	賣數量	合約單位	項目	限價/停損	要求價	交易日期	取消日期	期限	平倉方
	0.0	0.0								

用戶可以通過「查詢」頁選擇查詢某一期間內的已取消的定單，但所選期間不得超過 5 日。



在「查詢」頁，在右下角選擇查詢的日期範圍（若沒有出現日期選擇條，可點擊左下角「顯示選擇」按鈕），然後單擊「取出」，窗口即可顯示查詢期間的已取消的限價/停損定單。

### 3.3.5 交易窗口

本交易平台有 3 種類型的交易窗口，分別顯示交易的不同信息：開倉部位、倉位總結、已平倉位。

#### 3.3.5.1. 開倉部位

在「檢視」菜單下，選擇「開倉部位」，或者直接點擊工具欄的「開倉部位」，或按 F4 鍵，打開「開倉部位」窗口。

該窗口顯示帳戶現有倉位的所有信息。其中的浮動盈/虧會根據實時價格計算並更新。

每個交易單獨顯示為一行。

關於倉位的任何改變（新增/改變/移除）都會即時反映在「開倉部位」窗口。

編號	交易日期	項目	買數量	賣數量	買	賣	折算價	浮動盈/虧	合約單位	手續費
1912	2009-05-14	LLG		2.0		923.0	950.3	-42,353.22	200	200.00
1635	2009-04-30	LLG	2.0		890.4		949.5	91,569.54	200	200.00
1634	2009-04-30	LLG	2.0		891.2		949.5	90,330.02	200	200.00
			4.0	2.0				139,546.34		600.00

用戶可以通過右擊記錄行以新增交易或進行平倉。

開倉部位										
編號	交易日期	項目	買數量	賣數量	買	賣	折算價	浮動盈/虧	合約單位	手續費
1912	2009-05-14	LLG		2.0			950.3	-42,353.22	200	200.00
1635	2009-04-30	LLG	2.0				949.5	91,569.54	200	200.00
1634	2009-04-30	LLG	2.0				949.5	90,330.02	200	200.00
			4.0	2.0				139,546.34		600.00

檢視全部帳號  
 檢視選取帳號  
 平倉  
 買入 市價單(新單)  
 賣出 市價單(新單)  
 買入 限價單  
 買入 停損單

### 3.3.5.2. 倉位總結

在「檢視」菜單下選擇「倉位總結」，或直接在工具欄點擊「倉位總結」，或按 F5 鍵，打來「倉位總結」窗口。

此窗口將會顯示帳戶所有倉位的總結情況。所有的倉位都會根據項目及買進/賣出行為進行分組。任何關於倉位的改變（新增/改變/移除）都會即時反映在「倉位總結」窗口。

倉位總結							
項目	買...	買數量	賣數量	開倉價	折算價	浮動盈/虧	合約單位
LLG	買進	4.0		890.8	949.4	181,589.68	400
LLG	賣出		2.0	923.0	950.2	-42,198.08	200
		4.0	2.0			139,391.60	600

用戶可以通過右擊記錄行，對相同的項目和買進/賣出行為進行平倉處理或進行新交易。

倉位總結							
項目	買...	買數量	賣數量	開倉價	折算價	浮動盈/虧	合約單位
LLG	買進	4.0		890.8	949.4	181,589.68	400
LLG	賣出		2.0	923.0	950.2	-42,198.08	200
		4.0	2.0			139,391.60	600

檢視全部帳號  
 檢視選取帳號  
 平倉  
 買入 市價單(新單)  
 賣出 市價單(新單)  
 買入 限價單(新單)  
 買入 停損單(新單)

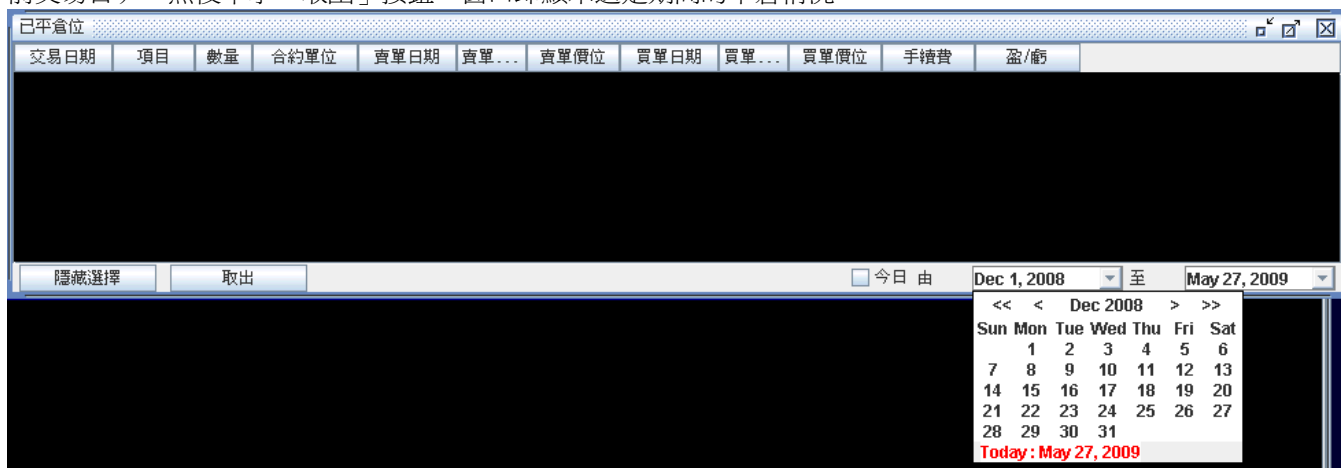
### 3.3.5.3. 已平倉位

在「檢視」菜單下選擇「已平倉位」，或直接點擊工具欄的「已平倉位」，或按 F6 鍵，打開「已平倉位」窗口。

該窗口顯示帳戶的平倉情況。



單擊「顯示選擇」按鈕，顯示日期範圍設定，用戶可以選擇平倉的日期範圍（用戶也可以勾選「今日」，選定當前交易日），然後單擊「取出」按鈕，窗口即顯示選定期間的平倉情況。



### 3.3.6 客戶報表

用戶可以通過「報表」功能來查看一定時期的帳戶情況。

在「檢視」菜單下選擇「報表」，或直接點擊工具欄上的「報表」，或在獨立戶口窗口中點擊「查看帳戶報表」，彈出如下對話框：



用戶可以在「時間選擇」上選擇報表時期（包括天、周、本月、上月、本季、年），也可以通過設置開始日期與結束日期來選定報表時期。設置完畢，單擊「確定」，將會出現如下報表：



ACCOUNT STATEMENT 戶口結單

Account 客戶: 15-168168  
 Address 地址: 1  
 2  
 3  
 4

Name 姓名: 15-168168  
 AE 經紀: 15-beam 1  
 牌照號碼: HKD  
 開始日期: 22 Dec 2009  
 結束日期: 22 Dec 2009

TRADE CONFIRMATION - BULLION 買賣合約的確認 - 黃金類

買賣日期	編號	前/平倉	買	沽	合約	合約內容	強制性平倉	買入價	開倉合約	開倉日期	開倉	開倉價	浮盈/虧
TRADE DATE	REF.NO.	NEW / CLOSE	BUY LOT	SELL LOT	CONTRACT CODE	DESCRIPTION	FORCE SETTLE	TRADE PRICE	OPEN REF.	OPEN DATE	OPEN LOT	OPEN PRICE	PROFIT / LOSS
2009-12-22	6673	CLOSE	1.0		LLG	LOCO LONDON GOLD	NO	1093.8	6666	2009-12-21	2.0	1091.1	
2009-12-22	6674	NEW		2.0	LLG	LOCO LONDON GOLD	NO	1094.2					

OPEN POSITIONS 未平倉合約

買賣日期	編號	買	沽	合約	合約內容	買入價	收市價	浮盈/虧
TRADE DATE	TRADE REF.	BUY LOT	SELL LOT	CONTRACT CODE	DESCRIPTION	TRADE PRICE	CLOSING PRICE	FLOATING P / L
2009-12-21	6666		1.0	LLG	LOCO LONDON GOLD	1091.1	1095.3	-3,259.62
2009-12-22	6674	2.0		LLG	LOCO LONDON GOLD	1094.2	1094.6	820.08
		2.0	1.0					-2,639.54

TRANSACTION SUMMARY 交易總結

CCY	貨幣		06 HKD
EXCHANGE RATE	兌換率		1.000000 / 1.000000
OPENING BALANCE	開市結餘		250,565.44
DEPOSIT / WITHDRAWAL	存款/提款		0.00
COMMISSION	佣金		-450.00
FEE & LEVY	交易費		0.00
TRADING P / L	交易盈/虧		-2,095.47
INTEREST	利息		0.00
ADJUSTMENT IN / OUT	調整		0.00
CLOSING BALANCE	結餘		248,019.97
FLOATING P / L	浮盈/虧		-2,639.54
NET EQUITY	帳戶淨額		245,380.43
INITIAL MARGIN	開倉保證金		20,000.00
MAINTENANCE MARGIN	維持保證金		20,000.00
MARGIN EXCESS	保證金餘額		225,380.43
MARGIN CALL	追加保證金		0.00
		1.0000 / 1.0000	
USD		7.7610 / 7.7510	

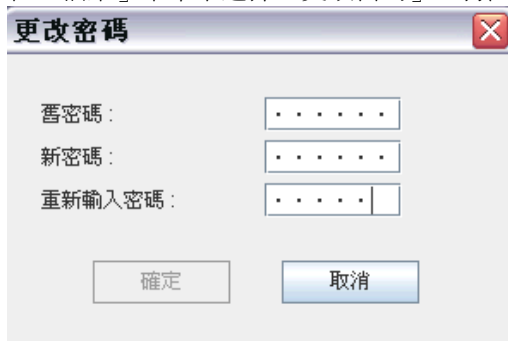
Tanrich (Asia) Financial Limited  
 亞洲利華利源有限公司  
 Suite 1506, 15/F, Central Plaza, 18 Harbour Road, Wanchai, Hong Kong  
 香港灣仔道18號中環廣場15樓1506室  
 Tel: 3195 0585 Fax: 2565 6372

Please report any errors or discrepancies to Settlement Department within 2 trading days, otherwise this Contract Notes / Statement of Account will be deemed to be correct.  
 如有任何錯誤, 請于兩個交易日內通知結算部, 否則此合約結單 / 戶口結單將一切賬目的權利為正確。  
 The Contract Notes / Statement of Account is generated by computer. No signature is required.  
 此結單係由電腦生成, 無須任何簽署。

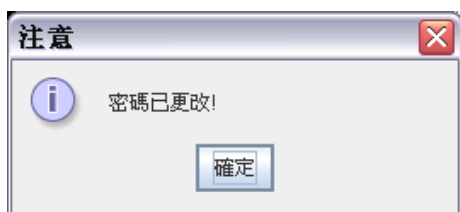
### 3.4 個性化設置

#### 3.4.1. 更改密碼

在「檔案」菜單下選擇「更改密碼」，打開更改密碼對話框。

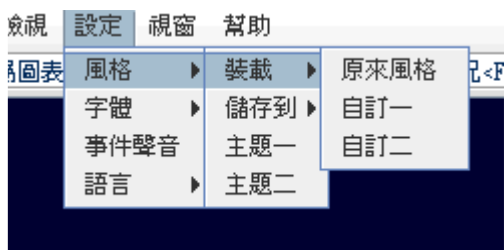


在彈出的對話框中輸入新舊密碼，單擊「確定」。出現如下提示框時，密碼更改成功。

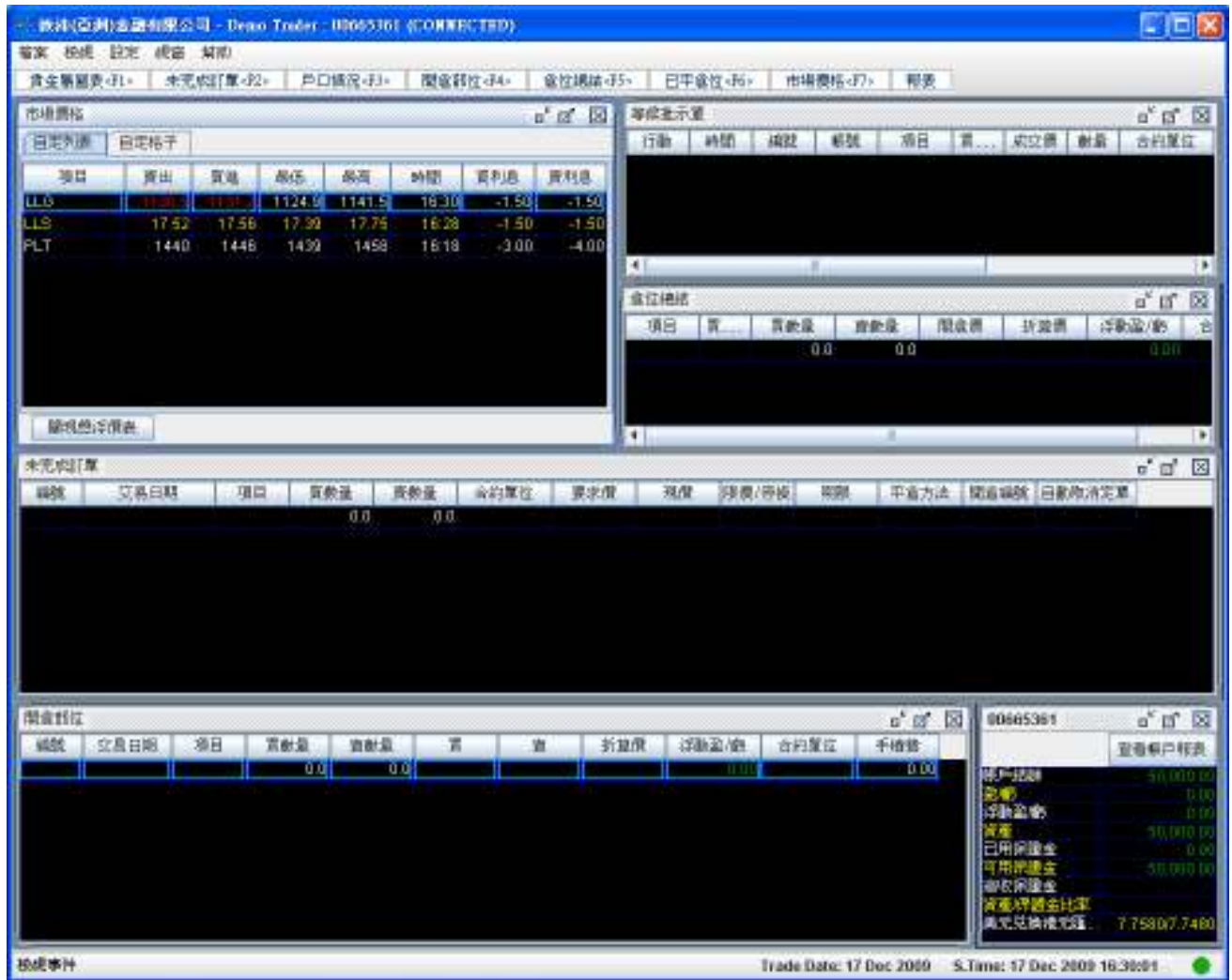


#### 3.4.2. 風格設置

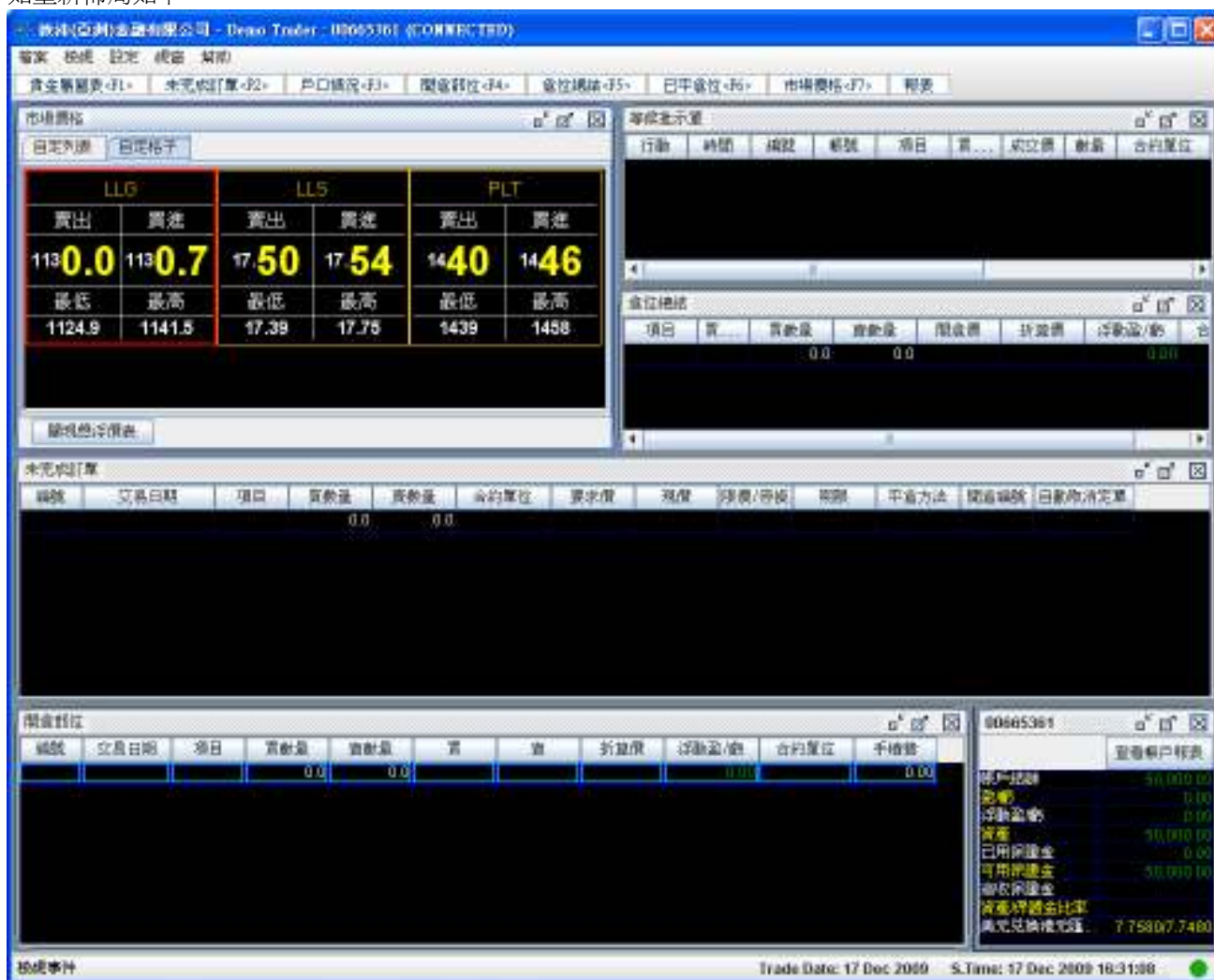
在「設定」菜單下的「風格」，用戶可以選擇不同的界面顯示風格（主題一、主題二）；同時也可以裝載不同的界面佈局（含一個默認設置「原來風格」及兩個自定義風格「自訂一」及「自訂二」）。



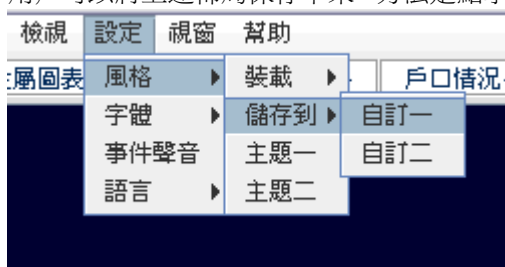
以下是「原來風格」下的界面佈局：



用戶可以在界面重新佈置各個窗口的位置，包括關閉某些窗口、打開某些窗口及調整各個窗口的大小位置等。比如重新佈局如下：



用戶可以將上述佈局保存下來。方法是點擊「設定」菜單下「風格」項的「儲存到」——「自訂一」或「自訂二」。



以後如需顯示上述界面佈局，則只需單擊「設定」——「風格」——「裝載」——「自訂一」或「自訂二」。

### 3.4.3. 語言設置

在「設定」菜單下的語言項下，用戶可選擇界面使用的語言（英文、繁體中文及簡體中文）。

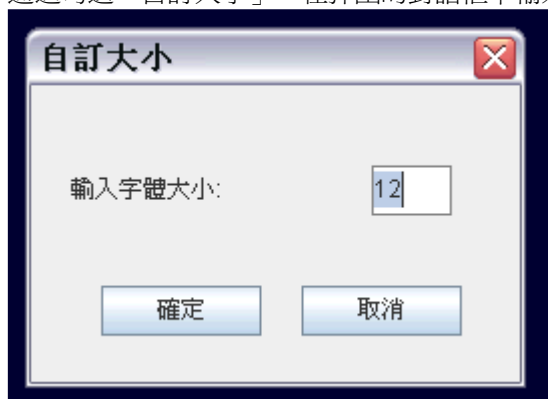


### 3.4.4. 字體設置

在「設定」菜單下的字體，用戶可設置字體大小及粗體。

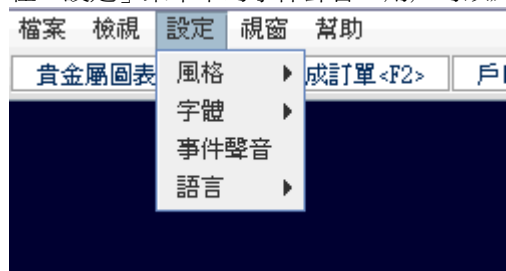


選擇「自動大小」則採用系統默認設置。勾選了「粗體」，則平台顯示的字體均為粗體。通過勾選「自訂大小」，在彈出的對話框中輸入字體大小的數目，單擊「確定」則可改變字體大小。

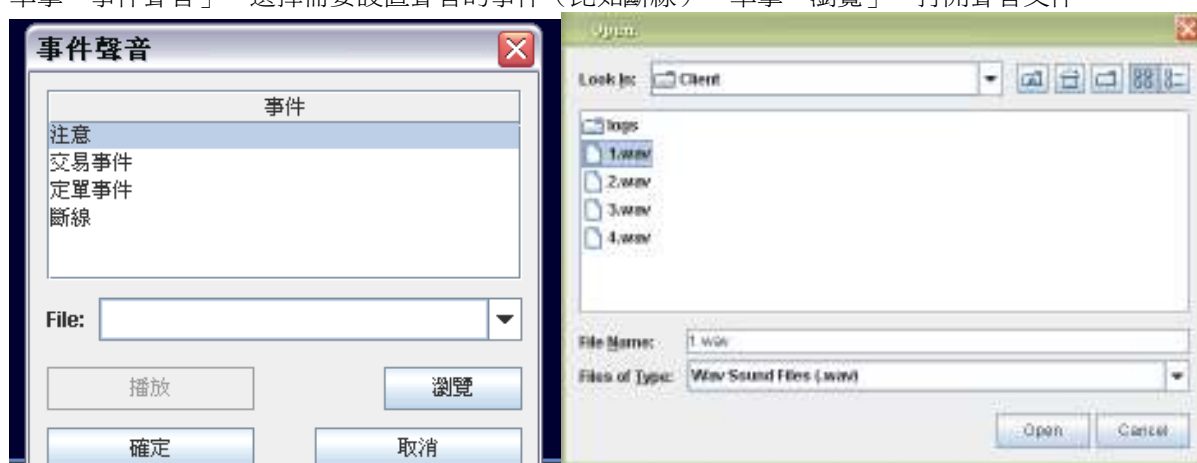


### 3.4.5 事件聲音設置

在「設定」菜單下的事件聲音，用戶可以為不同事件設置不同的提示聲音。



單擊「事件聲音」，選擇需要設置聲音的事件（比如斷線），單擊「瀏覽」，打開聲音文件。



選擇聲音文件（比如 1.wav），單擊「Open」，回到「事件聲音」的設置界面。

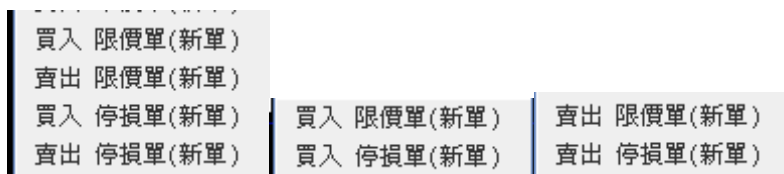


單擊「確定」，即完成對「斷線」事件的聲音設置。當響起 1.wav 的聲音時，表明斷線。

## 4. 定單（掛單）

### 4.1. 新增限價單

用戶可以通過以下方法打開新增定單窗口：  
 右擊「市場價格」窗口或「懸浮式價格表」中的項目欄。  
 右擊「戶口情況」窗口中的記錄行。  
 右擊「開倉部位」窗口中的記錄行。  
 右擊「倉位總結」窗口中的記錄行。  
 右擊「未完成定單」窗口中的定單記錄行。



以上是上述窗口右鍵菜單中的定單類別：買入限價單（新單），賣出限價單（新單），買入限價單，賣出限價單，買入停損單（新單），賣出停損單（新單），買入停損單，賣出停損單。

以下舉一新增限價單的例子以說明定單操作：

1. 在「市場價格」窗口中的「自定格子」下，右擊「LLG」格子，並選擇「買入限價單（新單）」。



2. 在彈出的「新增限價單」窗口輸入成交價格（比市價低），數量為「2.0」，期限為「即日」，然後單擊「新增」按鈕。

**新增限價單**

買進 LLG 賣出 USD

項目: LLG

成交價: 945.0 < 946.3

買進/賣出: 買進

數量: 2

期限: 即日

自動取消定單: [ ]

	帳號	數量	合約單位
<input checked="" type="checkbox"/>	wilson	2.	200

合約單位總和: 200

新增 取消

**【說明】**

成交價：該定單希望達成的交易價格。當市場價在該請求價範圍內時，定單將會按此請求價執行。成交價可以通過鍵盤輸入或鼠標點擊滾動條輸入。

數量：定單數量（手）。用戶可以通過滾動條選擇數量，或直接鍵盤輸入數量。但數值必須是 0.1 的整數倍。

期限：即日。根據所選的「期限」方式，如果新增定單在期限前未執行則會自動取消。

自動取消定單：用戶可以在同一合約項目下指定另一個定單，當其中一個定單執行時，另一個定單自動取消。若存在同一合約項目的另一個定單，組合框裡會出現該定單的編號，可供用戶選擇是否自動取消該定單。（具體應用請見實例）

圖標 1.2.：顯示將要下單的貴金屬對及買進/賣出行為。

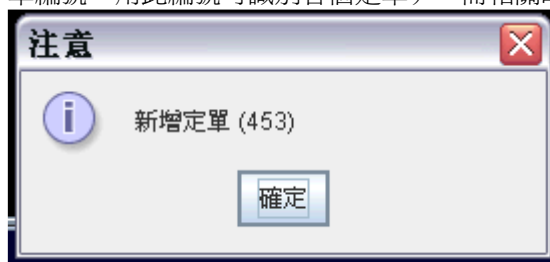
圖標 3.：顯示進行下單的帳號、數量、合約單位。前面的方框，用於勾選進行下單的帳號。

圖標 4.：顯示此次下單的合約單位總和。

3. 新增定單後，「等候批示單」窗口會自動彈出，顯示當前請求的定單情況；但若交易系統設置了一定限度的自動審批權限，在權限之內的定單則會自動獲批准，只在「等待批示單」中一閃而過，只看到空白的「等候批示單」彈出來。

行動	時間	編號	帳號	項目	買...	成交價	數量	合約單位	狀況	備註

當交易員接受了新增定單，或定單已被系統自動批准後，會彈出一個新增定單的提示信息（括號裡面的數字是定單編號，用此編號可識別各個定單），而相關的定單請求移入「未完成定單」窗口。

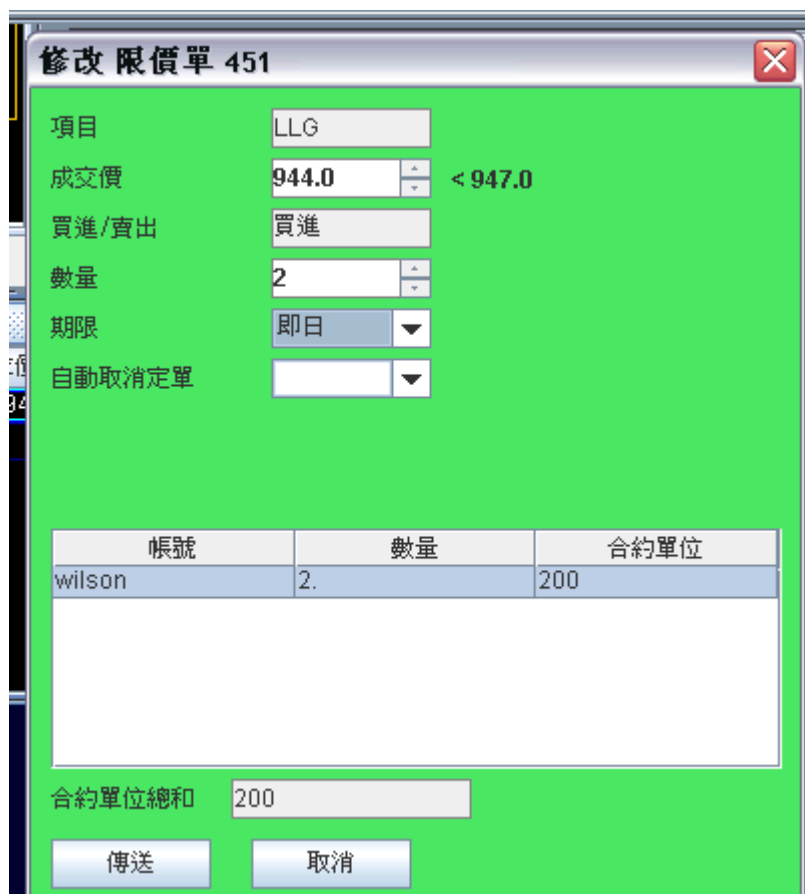


## 4.2. 修改限價單

在「未完成定單」窗口下，用戶可以右擊需修改的定單，選擇「修改定單」，對原定單進行修改。

編號	交易日期	項目	買數量	賣數量	合約單位	要求價	現價	限價/停損	期限	平倉方法	開倉編號	自動取消定單
454	2009-05-27 16:26	LLS		2.0	10,000	14.80	14.52	限價	即日			
453	2009-05-27 16:23	LLG			200	945.0	949.3	限價	即日			

在彈出的「修改限價單」窗口中，用戶更改定單信息後單擊「傳送」，提交修改請求。



項目	值
項目	LLG
成交價	944.0 < 947.0
買進/賣出	買進
數量	2
期限	即日
自動取消定單	

帳號	數量	合約單位
wilson	2.	200

合約單位總和: 200

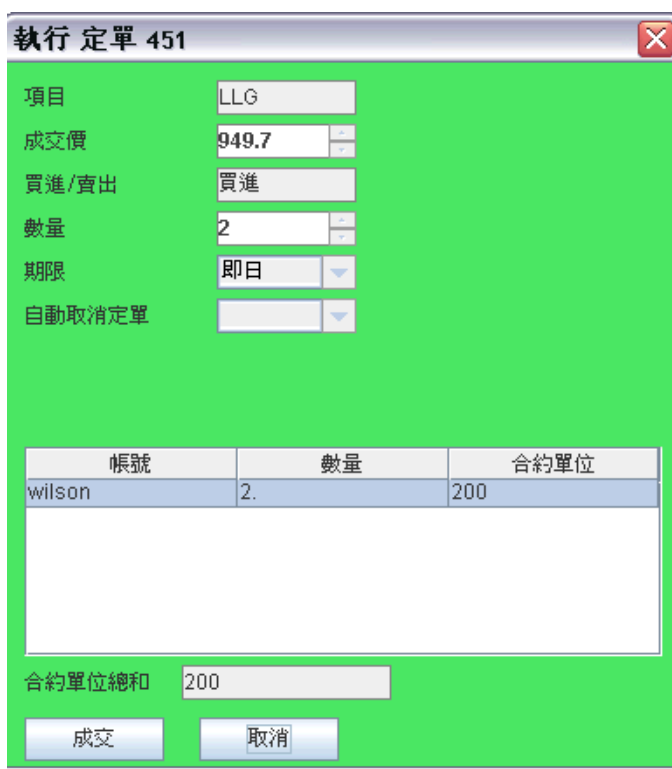
傳送 取消

修改請求會添加到「等候批示單」窗口等待審批。當交易員接受了修改請求，或修改請求已被系統自動批准後，會彈出一個定單已修改的提示信息，而相關的修改請求也會從「等候批示單」窗口中移除（流程與新增定單相同）。



### 4.3. 執行限價單

在「未完成定單」窗口下，右擊需執行的定單，選擇「執行定單」，在彈出的「執行定單」窗口中單擊「成交」，可以按照當前市場價執行該定單。



執行請求會添加到「等候批示單」窗口等待審批。當交易員接受了執行請求，或執行請求已被系統自動批准後，會彈出一個定單已執行的提示信息，而相關的執行請求也會從「等候批示單」窗口中移除（流程與新增定單相同）。同時，該定單將會從「未完成定單」窗口中移除，而新增入「已執行限價/停損單」窗口。另外，用戶可以在「開倉部位」查看相關的交易信息。



已執行限價/停損單

編號	買數量	賣數量	成交數量	合約單位	項目	限價/停損	要求價	交易日期	成交日期	平倉方法	自動取消定單
451	2.0		2.0	200	LLG	限價	945.1	2009-05-27 16:07	2009-05-27 16:13		
	2.0	0.0									

#### 4.4. 取消限價單

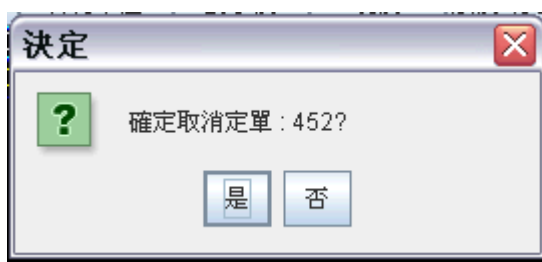
在「未完成定單」窗口下，用戶可以通過右擊需取消的定單，選擇「取消定單」來取消某個定單。

未完成定單

編號	交易日期	項目	買數量	賣數量	合約單位	要求價	現價	限價/停損	期限	平倉方法	開倉編號	自動取消定單
452	2009-05-27 16:17	LLG			200	953.0	948.6	限價	即日	自定	2347	

- 檢視全部帳號
- 檢視選取帳號
- 修改定單
- 執行定單
- 取消定單
- 買入 市價單(新單)
- 賣出 市價單(新單)
- 買入 限價單(新單)
- 賣出 限價單(新單)
- 買入 停損單(新單)
- 賣出 停損單(新單)

選擇取消定單後，會彈出一個確認提示。單擊「是」，取消該定單。



當定單成功取消後，會有「定單已取消」的提示信息。該定單將會從「未完成定單」窗口中移除，而新增入「已取消限價/停損單」窗口。



## 5. 市價單

### 5.1. 新增市價單

用戶可以通過以下方式打開交易窗口：

在「市場價格」窗口或「懸浮式價格表」窗口中右擊項目欄。

在「市場價格」窗口中雙擊買入價或賣出價。

在「戶口情況」窗口中右擊帳戶記錄行。

在「開倉部位」窗口中右擊項目記錄行。

在「倉位總結」窗口中右擊項目記錄行。

買入 市價單(新單)

賣出 市價單(新單)

以上是右鍵菜單中的交易類別：買入市價單（新單），賣出市價單（新單）。

以下舉一新增市價單的例子以說明操作：買進 4 手 LLG。

1. 在「市場價格」窗口中的「自定格子」中，右擊「LLG」的格子，並選擇「買入市價單（新單）」，或者雙擊「LLG」的買入價。



The screenshot shows a window titled '市場價格' (Market Prices) with two tabs: '自定列表' (Custom List) and '自定格子' (Custom Grid). The grid is organized into three columns: LLG, LLS, and PLT. Each column has two sub-columns: '賣出' (Sell) and '買進' (Buy). The LLS '買進' cell (15.33) is highlighted, and a context menu is open over it, listing various order types: '買入 市價單(新單)', '賣出 市價單(新單)', '買入 限價單(新單)', '賣出 限價單(新單)', '買入 停損單(新單)', and '賣出 停損單(新單)'. The bottom of the window has a button labeled '顯現懸浮價表' (Show Floating Price Table).

LLG		LLS		PLT	
賣出	買進	賣出	買進	賣出	買進
96 <b>2.2</b>	96 <b>3.0</b>	15. <b>28</b>	15. <b>33</b>	11 <b>64</b>	11 <b>70</b>
最低	最	最高	最高	最低	最高
958.7	96	15.29	15.29	1141	1173

- 在「新增市價單」窗口中輸入合約手數。



**新增市價單**

買進 LLG 賣出 USD

項目: LLG

成交價: 962.8

買進/賣出: 買進

數量: 4

帳號	數量	合約單位
<input checked="" type="checkbox"/> wilson	4.	400

合約單位總和: 400

新增 取消

- 單擊「新增」，交易請求發出，並添加入「等候批示單」窗口等待交易員審批。若交易系統設置了一定限度的自動審批權限，在權限之內的交易則會自動獲批准，只在「等待批示單」中一閃而過，只看到空白的「等候批示單」彈出來。



**等候批示單**

行動	時間	編號	帳號	項目	買...	成交價	數量	合約單位	狀況	備註
新增交...	16:56:...		wilson	PLT	買進	1143	2.0	100	進行中	請等候交易員處理
修改定單	16:32:41	453	wilson	LLG	買進	945.0	1.0	100	拒絕	新單最小張數為 (2.0) 手

當交易員接受了新增交易，或交易已被系統自動批准後，會彈出一個新增交易的提示信息（括號裡面的數字是交易編號，用此編號可識別各個交易），而相關的交易情況也會移入「開倉部位」窗口。



編號	交易日期	項目	買數量	賣數量	買	賣	折算價	浮動盈/虧	合約單位	手續費
2409	2009-05-29	LLG	4.0		962.7		961.9	-2,482.24	400	400.00
2364	2009-05-27	PLT	2.0		1143		1164	16,268.70	100	200.00
2363	2009-05-27	LLG	2.0		948.4		961.9	20,916.90	200	200.00
2347	2009-05-27	LLG	2.0		949.8		961.9	18,747.74	200	200.00
1912	2009-05-14	LLG		2.0		923.0	962.7	-61,590.58	200	200.00
			10.0	2.0				-8,139.48		1,200.00

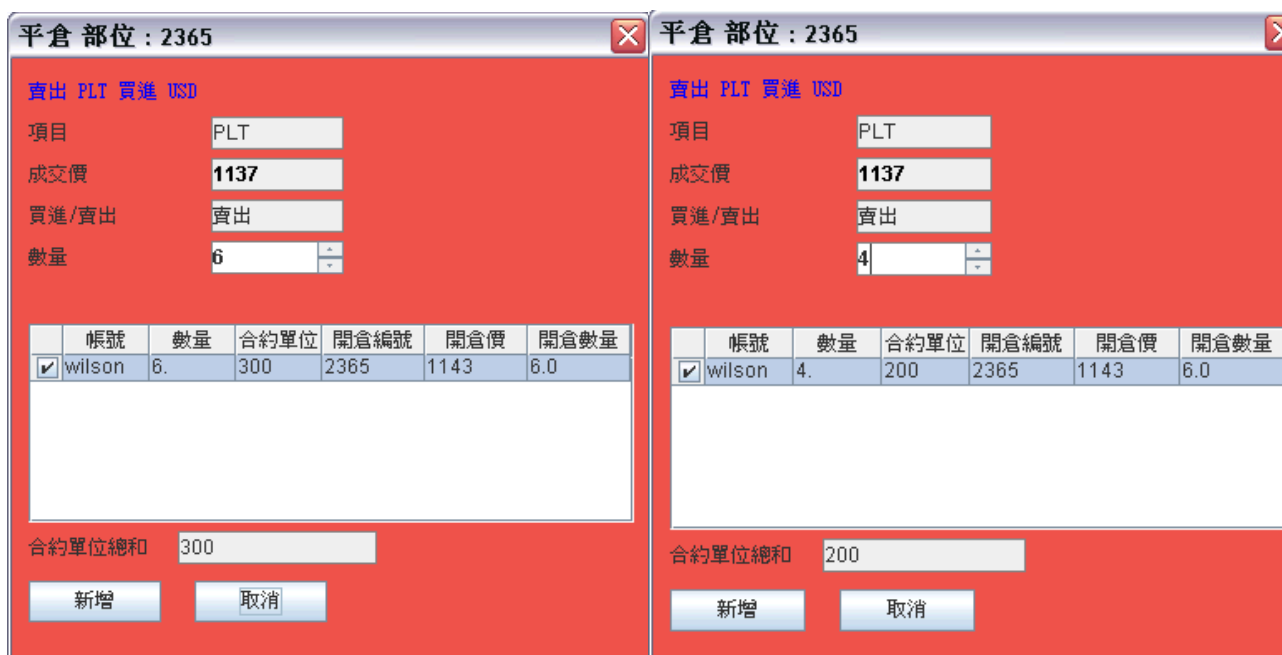
## 5.2 平倉

### 5.2.1 單一平倉

在「開倉部位」窗口下，選擇要平倉的合約，按下右鍵，點選“平倉”。

編號	交易日期	項目	買數量	賣數量	買	賣	折算價	浮動盈/虧	合約單位	手續費
2365	2009-05-27	PLT	6.0		1143		1127	12,962.60	300	600.00
2364	2009-05-27	PLT	2.0		1143			654.20	100	200.00
2363	2009-05-27	LLG	2.0		948.4			929.64	200	200.00
2347	2009-05-27	LLG	2.0		949.8			241.12	200	200.00
1912	2009-05-14	LLG		2.0				577.52	200	200.00
1635	2009-04-30	LLG	2.0		890.4			794.84	200	200.00
1634	2009-04-30	LLG	2.0		891.2			555.32	200	200.00
			16.0	2.0				844.36		1,800.00

「平倉部位」對話框中的數量默認為開倉數量。  
 用戶也可以通過更改數量來進行部分平倉，但所填寫的數量可以大於開倉數量。



輸入數量後，單擊「新增」，彈出新增交易的提示信息。

平倉成功後，「開倉部位」窗口與「倉位總結」窗口將會更新相應的倉位信息。  
 用戶可以在「已平倉位」窗口中，單擊「取出」來獲取已更新的平倉記錄。

開倉部位										
編號	交易日期	項目	買數量	賣數量	買	賣	折算價	浮動盈/虧	合約單位	手續費
2364	2009-05-27	PLT	2.0		1143		1134	-6,981.30	100	200.00
2363	2009-05-27	LLG	2.0		948.4		949.1	1,084.58	200	200.00
2347	2009-05-27	LLG	2.0		949.8		949.1	-1,085.98	200	200.00
1912	2009-05-14	LLG		2.0		923.0	949.9	-41,732.66	200	200.00
1635	2009-04-30	LLG	2.0		890.4		949.1	90,949.78	200	200.00
1634	2009-04-30	LLG	2.0		891.2		949.1	89,710.26	200	200.00
			10.0	2.0				131,944.68		1,200.00

倉位總結							
項目	買...	買數量	賣數量	開倉價	折算價	浮動盈/虧	合約單位
LLG	買進	8.0		920.0	949.1	180,658.64	800
LLG	賣出		2.0	923.0	949.9	-41,732.66	200
PLT	買進	2.0		1143	1134	-6,981.30	100
		10.0	2.0			131,944.68	1,100

已平倉位											
交易日期	項目	數量	合約單位	賣單日期	賣單...	賣單價位	買單日期	買單...	買單價位	手續費	盈/虧
2009-05-27	PLT	2.0	100	2009-05-27	2367	1137	2009-05-27	2365	1143	400.00	-4,654.2
2009-05-27	PLT	4.0	200	2009-05-27	2366	1137	2009-05-27	2365	1143	800.00	-9,308.4
		6.0								1,200.00	-13,962.6

隱藏選擇    取出     今日 由 May 27, 2009 至 May 27, 2009

### 5.2.2. 多項平倉

在相同的合約項目及買進/賣出行為下，用戶可以進行多項平倉。

在「倉位總結」窗口下，所有的未平倉位都是根據合約項目及買進/賣出行為進行分組的。

開倉部位										
編號	交易日期	項目	買數量	賣數量	買	賣	折算價	浮動盈/虧	合約單位	手續費
2364	2009-05-27	PLT	2.0		1143		1137	-4,654.20	100	200.00
2363	2009-05-27	LLG	2.0		948.4		949.2	1,239.52	200	200.00
2347	2009-05-27	LLG	2.0		949.8		949.2	-930.84	200	200.00
1912	2009-05-14	LLG		2.0		923.0	950.0	-41,887.80	200	200.00
1635	2009-04-30	LLG	2.0		890.4		949.2	91,104.72	200	200.00
1634	2009-04-30	LLG	2.0		891.2		949.2	89,865.20	200	200.00
			10.0	2.0				134,736.60		1,200.00

倉位總結							
項目	買...	買數量	賣數量	開倉價	折算價	浮動盈/虧	合約單位
LLG	買進	8.0		920.0	949.2	181,278.60	800
LLG	賣出		2.0	923.0	950.0	-41,887.80	200
PLT	買進	2.0		1143	1137	-4,654.20	100
		10.0	2.0			134,736.60	1,100

右擊「倉位總結」窗口中需進行平倉的合約項目，並選擇「平倉」。

倉位總結							
項目	買...	買數量	賣數量	開倉價	折算價	浮動盈/虧	合約單位
LLG	買進	8.0		920.0	949.3	181,898.56	
LLG	賣出		2.0	923.0	950.1	-42,042.94	
PLT	買進	2.0		1143	1134	-6,981.30	
		10.0	2.0			132,874.32	

檢視全部帳號  
 檢視選取帳號  


---

 平倉  
 買入 市價單(新單)  
 賣出 市價單(新單)  
 賣出 限價單(新單)  
 賣出 停損單(新單)

已平倉位												
交易日期	項目	數量	合約單位	賣單日期	賣單...	賣單價位	買	賣	合約單位	手續費	盈/虧	
2009-05-27	PLT	2.0	100	2009-05-27	2367	1137	2009-05-27	2365	100	400.00	-4,654.20	

相同合約項目及買進/賣出行為的所有未平倉位會分行顯示在彈出的「多項平倉」窗口。沒有勾選的開倉記錄，將不會對其進行平倉處理。在有勾選的開倉記錄的情況下，合約開倉記錄為 400，但在 highlight 1 個倉底的情況下作出改動數量為 1，合約單位總和應為 300。所以交易總數應以合約開倉記錄為依歸

**多項平倉**

賣出 LLG 買進 USD

項目: LLG  
成交價: 949.3  
買進/賣出: 賣出  
數量: 2

數量跟據highlight部份而更改  
(如下表 highlight 數量更改為1, 此數量也跟隨改變為1, 合約單位總和將改變為 300)

	帳號	數量	合約單位	開倉編號	開倉價	開倉數量
<input checked="" type="checkbox"/>	wilson	2.	200	1634	891.2	2.0
<input checked="" type="checkbox"/>	wilson	2.0	200	1635	890.4	2.0
<input type="checkbox"/>	wilson	2.0	200	2347	949.8	2.0
<input type="checkbox"/>	wilson	2.0	200	2363	948.4	2.0

合約單位總和: 400

新增 取消

單擊「新增」以確定平倉。

當平倉請求被接受後，系統將會返回一個關於新增平倉交易的提示信息。

**注意**

新增交易 (2368,2369)

確定

當新增平倉交易成功後，「開倉部位」窗口及「倉位總結」窗口將會更新相關的倉位信息。用戶可以在「已平倉位」窗口中單擊「取出」按鈕來獲取已平倉位記錄。

開倉部位										
編號	交易日期	項目	買數量	賣數量	買	賣	折算價	浮動盈/虧	合約單位	手續費
2364	2009-05-27	PLT	2.0		1143		1134	-6,981.30	100	200.00
2363	2009-05-27	LLG	2.0		948.4		949.3	1,394.46	200	200.00
2347	2009-05-27	LLG	2.0		949.8		949.3	-775.70	200	200.00
1912	2009-05-14	LLG		2.0		923.0	950.1	-42,042.94	200	200.00
			6.0	2.0				-48,405.48		800.00

倉位總結							
項目	買...	買數量	賣數量	開倉價	折算價	浮動盈/虧	合約單位
LLG	賣出		2.0	923.0	950.1	-42,042.94	200
LLG	買進	4.0		949.1	949.3	618.76	400
PLT	買進	2.0		1143	1134	-6,981.30	100
		6.0	2.0			-48,405.48	700

已平倉位											
交易日期	項目	數量	合約單位	賣單日期	賣單...	賣單價位	買單日期	買單...	買單價位	手續費	盈/虧
2009-05-27	LLG	2.0	200	2009-05-27	2368	949.4	2009-04-30	1634	891.2	400.00	90.17
2009-05-27	LLG	2.0	200	2009-05-27	2369	949.4	2009-04-30	1635	890.4	400.00	91.41
2009-05-27	PLT	4.0	200	2009-05-27	2366	1137	2009-05-27	2365	1143	800.00	-9.30
2009-05-27	PLT	2.0	100	2009-05-27	2367	1137	2009-05-27	2365	1143	400.00	-4.85
		10.0								2,000.00	167.62

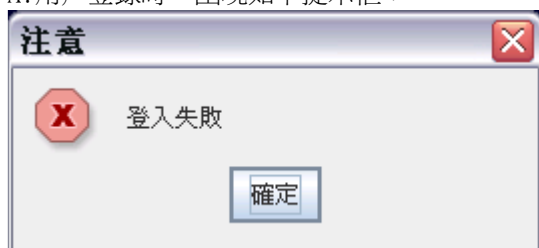
隱藏選擇    取出     今日 由 May 27, 2009 至 May 27, 2009

## 6. 常見問題及錯誤信息

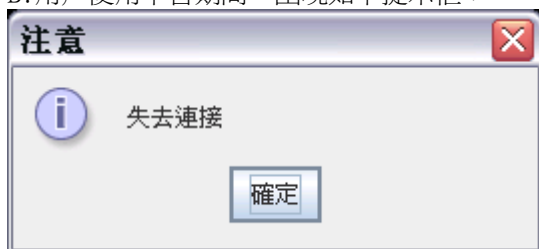
### 6.1. 聯機失敗

出現以下兩種情況時，均表示聯機失敗：

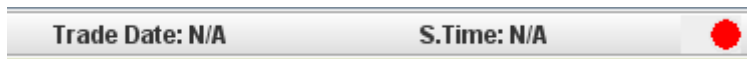
A. 用戶登錄時，出現如下提示框；



B. 用戶使用平台期間，出現如下提示框；



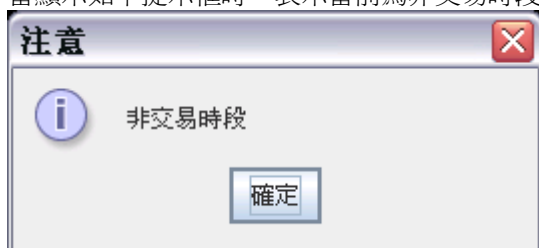
此時，貴金屬交易平台界面的左上角顯示「DISCONNECTED」，界面右下角也會顯示紅色圓點。



聯機失敗時，用戶應首先檢查網絡是否連接；在確定網絡已連接的情況下，請致電請求幫助。

## 6.2. 無法下單交易

當顯示如下提示框時，表示當前為非交易時段，不能進行下單交易；請用戶在交易時段進行下單交易。

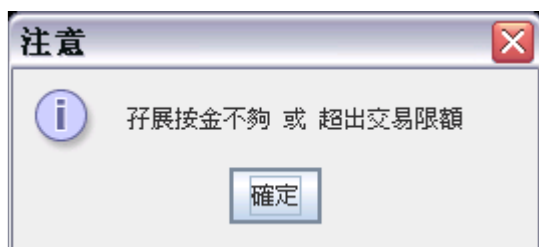
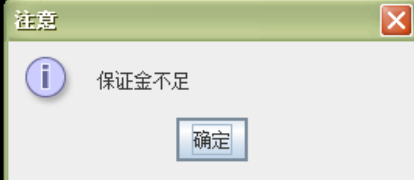


如果用戶請求交易的數量超出系統自動審批的權限，需要交易員審批時，其請求的定單或交易會出現在「等候批示單」窗口，等待交易員處理；而不能直接下定單或交易成功。因此，實際上，用戶未成功新增定單或交易。

行动	时间	编号	帐号	项目	买进/卖出	成交价	数量	合约单位	状况	备注
新增定单	17:08:43		test01	JPY	卖出	108.07	10.0	1,000,000	进行中	请等候交易员处理
新增交易	17:06:55		test01	JPY	卖出	107.99	10.0	1,000,000	进行中	请等候交易员处理

當交易員拒絕用戶的定單、交易時，則會出現帶有拒絕原因的提示信息，用戶也可以在「等候批示單」窗口中查看相關定單及交易的處理情況。

行动	时间	编号	帐号	项目	买进/卖出	成交价	数量	合约单位	状况	备注
新增定单	17:10:16		test01	JPY	卖出	108.07	10.0	1,000,000	拒绝	保证金不足
新增交易	17:09:52		test01	JPY	卖出	107.99	10.0	1,000,000	拒绝	保证金不足



### 6.3. 錯誤操作

出現諸如如下的提示框時，表示用戶操作錯誤，請按提示框要求重新輸入即可。

